

**ActiNOTIFY****COMIREL**

Erklärung

Marken und eingetragene Marken werden ohne gesonderte Kennzeichnung verwendet. Diese Namen sind Eigentum der jeweiligen Besitzer.

Einführung.....	3
Spezifikation und Voraussetzungen	4
Spezifikation von ActiNOTIFY (ALLGEMEIN).....	4
+ Spezifikation von ActiNOTIFY (ALLE ERWEITERUNGEN).....	4
Voraussetzungen für den einwandfreien Betrieb.....	4
Installation.....	5
Installation von ActiNOTIFY.....	5
Deinstallation.....	6
Konfiguration.....	7
Aufruf der Dokumentation.....	7
Option Popup-Fenster.....	7
Konfiguration einer Applikationserweiterung.....	8
Auswahl einer Applikationserweiterung.....	9
Abbildungsverzeichnis.....	10

Einführung

Das kostenfrei erhältliche *ActiNOTIFY* erweitert die Fähigkeiten der TSPs (TAPI Service Provider) *AsnomTAPIduo* und *AastraTAPIduo*, um die Anbindung an die Groupwares/PIMs Notes und/oder Outlook.

Die Anbindung an Groupwares/PIMs wird ebenfalls wie unter *ActiPOINT* durch Applikationserweiterungen realisiert. Diese sind identisch mit denen von *ActiPOINT*. Momentan sind die Erweiterungen *ActiPOINToutlookD* und *ActiPOINTnotesD* in den Installationsprozess von *ActiNOTIFY* integriert und müssen im Gegensatz zu *ActiPOINT* nicht gesondert installiert werden.

Outlook und/oder Notes werden um die Registrierung von eingehenden und ausgehenden Telefonanrufen erweitert. Anrufer werden anhand der Kontaktdaten identifiziert und es werden je nach Einstellung passende Journaleinträge bzw. Email-Einträge generiert. Import und Export von Kontakt- und/oder Anrufdaten stehen in diesem funktionellen Zusammenhang nicht zur Verfügung.

Im Folgenden finden Sie einen knappen Abriss des Inhalts der einzelnen Kapitel.

Im Kapitel ‚Spezifikation und Voraussetzung‘ finden Sie einen knappen Auszug aus der Liste der Möglichkeiten von *ActiNOTIFY*. Weiterhin beachten Sie bitte die für die Nutzung wichtigen Voraussetzungen, die ebenfalls in diesem Kapitel aufgelistet sind.

Das Kapitel ‚Installation‘ beschreibt die für die Installation und Deinstallation notwendigen Schritte und gibt Hilfestellung, falls das eine oder andere Hindernis auftaucht.

Im Kapitel ‚Konfiguration‘ werden die für die sinnvolle Nutzung notwendigen Einstellungen dargelegt. Auch der Aufruf der Applikationserweiterungen eigenen Konfigurationsdialog wird behandelt.

Spezifikation und Voraussetzungen

Spezifikation von *ActiNOTIFY* (allgemein)

- ✚ Einbindung von Applikationserweiterungen für die Interaktion mit den TSPs *AsnomTAPIduo* und *AastraTAPIduo*.
- ✚ Anzeigen eines temporären Hinweisfensters bei hereinkommenden und/oder herausgehenden Telefonaten.

+ Spezifikation von *ActiNOTIFY* (alle Erweiterungen)

- ✚ Eingehende und ausgehende Anrufe werden in **Outlook** registriert und die passenden Kontaktdaten gesucht.
- ✚ Aufpoppen von **Outlook** Kontaktfenstern und Erstellung von Journaleinträgen vom Typ ‚Anruf‘ für hereinkommende und herausgehende Anrufe. Sie haben immer einen Blick auf die vergangene Kommunikation mit einem Kontakt.
- ✚ Integration der Wahlmöglichkeiten über *AsnomTAPIduo* und *AastraTAPIduo* in **Notes**. Eingehende und ausgehende Anrufe werden in Lotus Notes registriert und die passenden Kontaktdaten gesucht.
- ✚ Aufpoppen von **Notes** Kontaktfenstern und Erstellung von EMail-Einträgen für hereinkommende und herausgehende Anrufe.
- ✚ Wahl aus Notes erfolgt u.a. über das ‚Actions‘- bzw. ‚Aktionen‘- Menu. Kontakt selektieren und Menüpunkt auswählen und es werden mögliche Telefonnummern zur Wahl angezeigt. Ein weiterer Klick löst die Wahl aus.

Voraussetzungen für den einwandfreien Betrieb

- ✚ Ein Windows Computer (Windows 2000 / XP / Vista / 7)
- ✚ Mindestens ein installierter TSP *AsnomTAPIduo* oder *AastraTAPIduo*
- ✚ (Groupwares/PIMs Notes und/oder Outlook)
- ✚ x86 kompatibler Prozessor ab 500MHz

Installation

Installation von ActiNOTIFY

ActiNOTIFY erhalten Sie in Form einer Windows Installationsdatei (Die Datei hat die Endung .msi).

Hinweis :

-  Bevor Sie die Installation von **ActiNOTIFY** vornehmen, deinstallieren Sie bitte, falls vorhanden, die vorige Installation von **ActiNOTIFY**.

Im Folgendem werden die Installationsschritte beschrieben:

1. Starten Sie die Installation, indem Sie die Datei **ActiNOTIFY.msi** aufrufen.
(Gehen Sie unter Nutzung des Windows Explorer in das Verzeichnis, in das Sie die Datei kopiert/heruntergeladen haben. Klicken Sie doppelt auf die Datei **ActiNOTIFY.msi**)
2. Es wird ein Lizenz-Text angezeigt, den Sie bitte sorgfältig durchlesen. Wenn Sie dem Lizenz-Text zustimmen können, wählen Sie die Option ‚Ich stimme zu‘. Gehen Sie bitte zu dem nächsten Installationsschritt.
(Wenn Sie dem Lizenztext zustimmen wollen, klicken Sie bitte mit der Maus auf den unausgefüllten kleinen Kreis links neben dem Text ‚Ich stimme zu‘. Der Kreis muss nun ausgefüllt sein. Weiterhin wechselt die Farbe des im unteren Bereich zu findende Button **Weiter>** von grau zu deutlich schwarz. Hiermit wird der Button wählbar. Klicken Sie einmalig mit der Maus auf **Weiter>** oder drücken Sie die Taste Return.)
3. Bestätigen Sie den Wunsch auf Installation von **ActiNOTIFY**, indem Sie zu dem nächsten Installationsschritt gehen.
(Möchten Sie die Installation fortsetzen, klicken Sie bitte einmalig mit der Maus auf **Weiter>** oder drücken Sie die Taste Return.)
4. Es erscheint ein horizontaler Fortschrittsbalken, der Sie über das Vorangehen der Installation informiert. Während der Balken sich füllt, werden die notwendigen Dateien auf ihre Festplatte übertragen.
5. Es wird das Ende der Installation angezeigt. **ActiNOTIFY** steht nun Ihnen und allen Nutzer ihres Computers zur Verfügung.
(Klicken Sie einmalig mit der Maus auf **Schließen** oder drücken Sie die Taste Return.)

Nach der Installation lesen Sie bitte das Kapitel ‚Konfiguration‘ aufmerksam durch, um die notwendigen Einstellungen für den Gebrauch von **ActiNOTIFY** tätigen zu können.

Deinstallation

Die Deinstallation erfolgt analog wie im Folgendem beschrieben:

1. Suchen Sie im Start Menü ihres Betriebssystems nach dem Eintrag **ActiNOTIFY**.
2. Rufen Sie den Unterpunkt 'ActiNOTIFY Deinstallation (Administrator)' auf, um die Deinstallation zu starten.

Konfiguration

ActiNOTIFY wird während des Systemboot im Hintergrund gestartet. Das Konfigurationsfenster wird über das entsprechende Symbol im System Tray bzw. Info Bereich der Taskleiste ihres Betriebssystems über Doppelclick der linken Maustaste aufgerufen :



Abbildung 1: Konfigurationsfenster

Nutzen Sie den Button **VERSTECKEN** um den Konfigurationsdialog wieder zu verbergen ohne das Programm zu beenden. Sollten Konfigurationsänderungen vorgenommen worden sein, wird der Button **ÜBERNEHMEN** klickbar dargestellt. Erst nach Betätigung dieses Buttons werden die Änderungen endgültig übernommen.

Aufruf der Dokumentation

Durch Nutzung des Button **D** öffnet sich die Dokumentation im PDF Format in der gerade von Ihnen genutzten Sprache, sofern Sie eine Anwendungssoftware für die Ansicht von PDF Dateien auf Ihrem System installiert haben.

Option Popup-Fenster

Die Auswahl dieser Option sorgt in Verbindung mit einem Anruf für die Anzeige eines 'Ballon' Popup-Fensters in Nähe des System Tray bzw. Info Bereich der Taskleiste. Weiterhin muss die namensgleiche Option im Konfigurationsdialog mindesten eines TSPs ausgewählt sein.

Soweit eine Applikationserweiterung ausgewählt wurde und die aktuelle Anruftelefonnummer mit einem Kontakt in der jeweiligen Groupware/PIM in Verbindung gebracht werden kann, trägt das Popup-Fenster Kontaktdaten wie Namen und Firmenname.



Abbildung 2: Anruf Popup-Fenster

Ist diese Option nicht ausgewählt, unterbindet sie global das Popup-Fenster ungeachtet der Einstellungen im Konfigurationsdialoges des jeweilig genutzten TSP.

Konfiguration einer Applikationserweiterung

Für die Suche nach Kontaktdaten in den Groupware/PIM-Anwendungen Notes und Outlook steht jeweils eine Applikationserweiterung zur Verfügung. Im Bereich 'Applikationen' wählen Sie bitte die gewünschte Erweiterung aus.

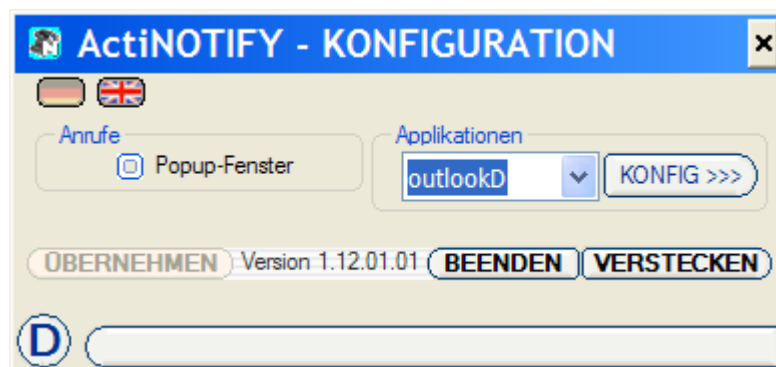


Abbildung 3: Konfigurationsfenster - Erweiterung ausgewählt

Im obigen Beispiel wurde die Erweiterung für die Anbindung an Outlook ausgewählt. Über den Button **KONFIG >>>** erreichen Sie den spezifischen Konfigurationsdialog der ausgewählten Erweiterung. Die Erweiterungsdokumentation lässt sich ebenfalls über den Button **D** auf dem applikationsspezifischen Konfigurationsdialog aufrufen.

Der jeweilige Konfigurationsdialog erlaubt u.a. Einstellungen zur automatischen Generierung von Email und/oder Kontakteinträgen in Abhängigkeit von hereinkommenden und/oder ausgehenden Telefonaten. Wählbar ist auch der automatische Aufruf der generierten Einträge in der jeweiligen Groupware/PIM-Anwendung.

Auswahl einer Applikationserweiterung

Die Auswahl der zu nutzende Applikationserweiterung erfolgt aus den Konfigurationsdialogen der genutzten TSP's [AsnomTAPIduo](#) und/oder [AastraTAPIduo](#). Bitte nutzen Sie die Dokumentation des entsprechenden TSP's.

Abbildungsverzeichnis

Abbildung 1: Konfigurationsfenster.....	7
Abbildung 2: Anruf Popup-Fenster.....	8
Abbildung 3: Konfigurationsfenster - Erweiterung ausgewählt.....	8